

Восприятие и интерпретация ситуаций межличностного взаимодействия (на материале произведений живописи)

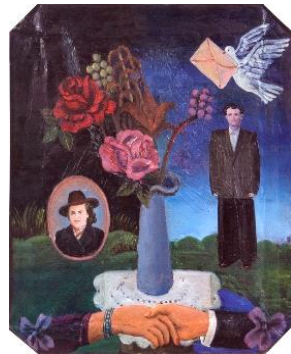
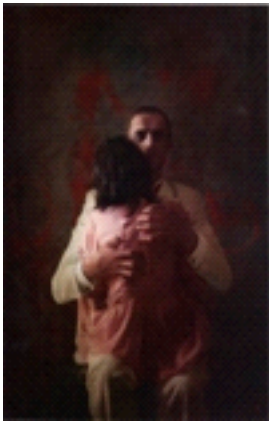
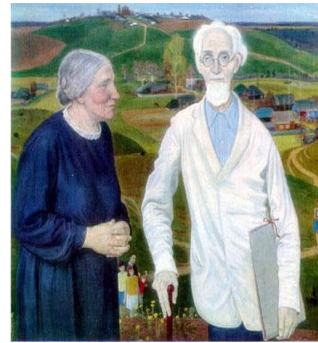
**МЕТОДИКА
АВТОРСКАЯ РАЗРАБОТКА,
Сертифицирована в Сорбонне (Париж).**

**Ширяк Мария Семеновна
Кандидат психологических наук**

Актуальность исследования

- Психологический потенциал изобразительного искусства позволяет с помощью художественного образа раскрыть богатый информативный материал о взаимоотношениях людей, воплощенный в различных моделях их поведения.
- В этом контексте существенную роль играет познание и осмысление ситуаций межличностного взаимодействия в произведениях живописи через приобретение навыков практической деятельности в восприятии живописи, формирование эстетического вкуса, развитие позитивного мышления.
- Новизна и оригинальность концепции заключается в том, что в качестве интерпретируемых моделей были выбраны произведения живописи, активизирующие творческие ресурсы личности, в отличие от традиционного взгляда на процесс восприятия живописи, имеющий ярко выраженный арттерапевтический эффект.

Темы: «Мир человека» и «Человек в мире» - 12 ситуаций межличностного взаимодействия





- **Было исследовано 2800 ситуаций супружеских, родственных, семейных, любовных, трудовых, дружеских отношений и отношения человека к природе – в диаде и в группе.**

Цель исследования состояла в изучении восприятия и интерпретации ситуаций межличностного взаимодействия в произведениях портретной живописи.

- **Предмет исследования** - Особенности восприятия и интерпретации ситуаций межличностного взаимодействия в произведениях живописи категориями зрителей с различной художественной компетентностью – любителями искусства (с художественной подготовкой) и «наивными» зрителями.
- **Объект исследования** - Студенты, магистранты и преподаватели с гуманитарным, психологическим и техническим образованием (в количестве 110 человек) в возрасте от 20 до 64 лет.

Гипотезы исследования

- 1). Интерпретация ситуаций межличностного взаимодействия в живописных произведениях может происходить на различных качественных уровнях – *наблюдаемого поведения (контента) и смысла поведения и отношений (концепта)*.
- 2). Модели межличностных отношений в изучаемых социальных ситуациях классифицируются респондентами как *проблемные, позитивные или нейтральные*.
- 3). *Понимание* модели межличностного взаимодействия связано с *эмоциональными и когнитивными компонентами оценочного суждения* и обусловлено возрастом, профессиональным образованием и художественной компетентностью респондентов.



Гипотезы исследования

- 4). Интерпретация *ситуаций межличностного взаимодействия в форме оценочного суждения* активизирует способности к пониманию и выявлению предметно-смысловых значений картин.
- 5). Успешность реконструкции смысла (методом «инверсии» смысла на противоположный) изображенной в живописном произведении ситуации межличностного взаимодействия обусловлена уровнем воображения и ассоциативного мышления зрителей.

Социально-психологический развивающий эксперимент

10 Методик на 4-х этапах:

1 этап – Сравнительный анализ двух ситуаций-эпизодов.

Виды и модели взаимодействия.

Методика «погружения» в ситуацию. «Дневник самонаблюдения».

2 этап – Анализ 12 ситуаций. Оценочное суждение о ситуации.

«Опросник» авторская модификация (батарея из 4-х методик): для выявления связи когнитивных и эмоциональных параметров оценочного суждения.

3 этап – Способности к воображению и ассоциативному мышлению.

Тестирование. Проективные методы: ОЯЗО, «Сеть ассоциаций».

4 этап – Реконструкция смысла 12 ситуаций – критерий понимания ситуации

Метод «инверсии» - авторская модификация методики трансформации смысла.

Тест Торренса - диагностика личностных свойств креативности.

Графический тест «Картина мира» - рисунок в вербальном сопровождении.



Выборка исследования

В исследовании приняли участие 150 человек.

- **На основном этапе - 110 человек:** «наивные» зрители, в возрасте от 20 до 64 лет, гуманитарного, технического профиля, психологи
- **экспериментальные группы – 69 человек;**
- **любители искусства, имеющие художественную подготовку:** студенты-искусствоведы, психологи, педагоги художественного воспитания
- **контрольная группа – 41 человек.**
Средний возраст участника составил 26, 8 лет.

В Пилотажном исследовании приняли участие 40 детей (9-10 лет) – учащиеся английской школы.

Результаты эксперимента

Анализ двух ситуаций-эпизодов

Гипотеза 1: Интерпретация ситуаций межличностного взаимодействия в

живописных произведениях может происходить на различных качественных уровнях – *наблюдаемого поведения (контента) и смысла поведения и отношений (концепта).*

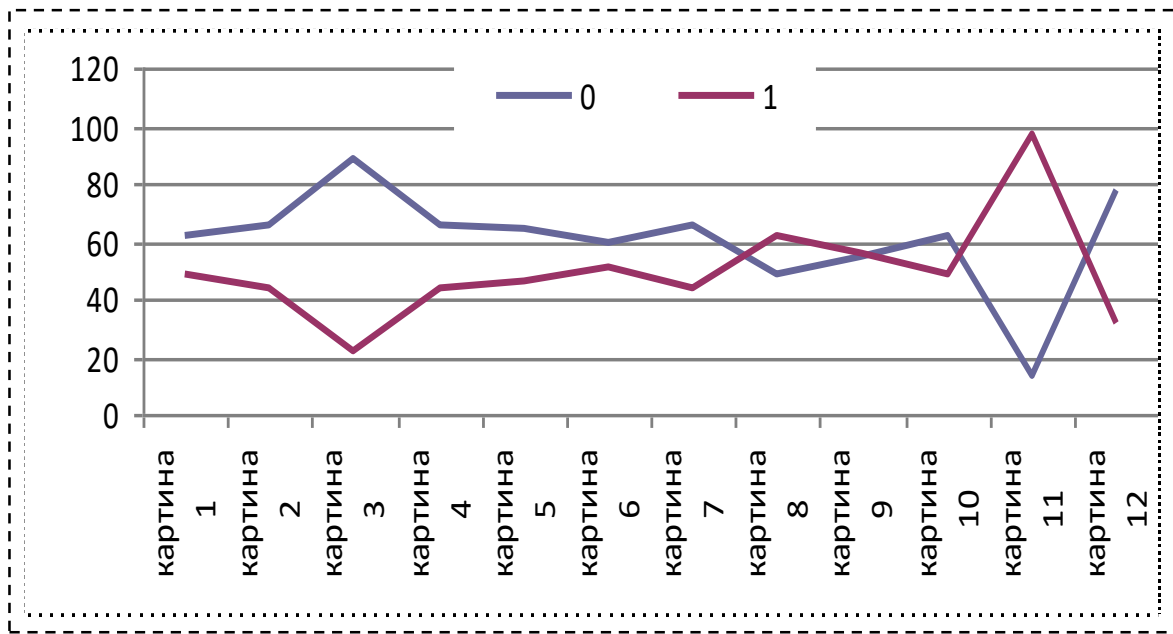


Рис.1. Уровни понимания эмоционального содержания ситуаций межличностного взаимодействия (0- контент, 1- концепт) (χ^2 Пирсона ,354 $p=,508$; χ^2 16,222 $p=,000$)

Гипотеза подтвердилась. Уровень понимания определяется сходством ситуации с прототипом в жизненной реальности и неопределенностью визуального образа. Чем выше неопределенность образа, тем чаще ситуация понимается на уровне наблюдаемого поведения.

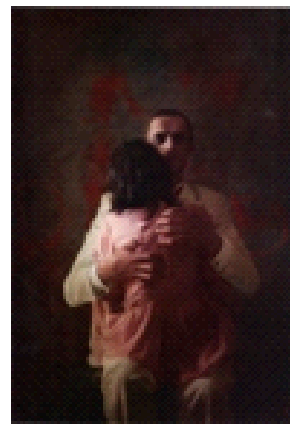
Выделены модели ситуаций – статусных и эмоциональных отношений. В каждой модели - стереотипные и нетипичные ситуации (χ^2 Пирсона 59,88, $p=0,000$).

Нейтральные

Позитивные

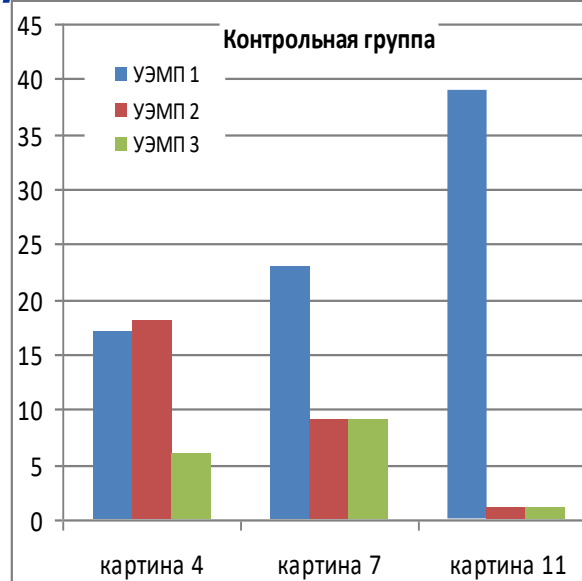
Проблемные

Позитивные символич.



Оценочное суждение – 12 ситуаций

Гипотеза 2: Модели межличностных отношений в изучаемых социальных ситуациях классифицируются респондентами как *проблемные, позитивные или нейтральные* – подтвердилась.

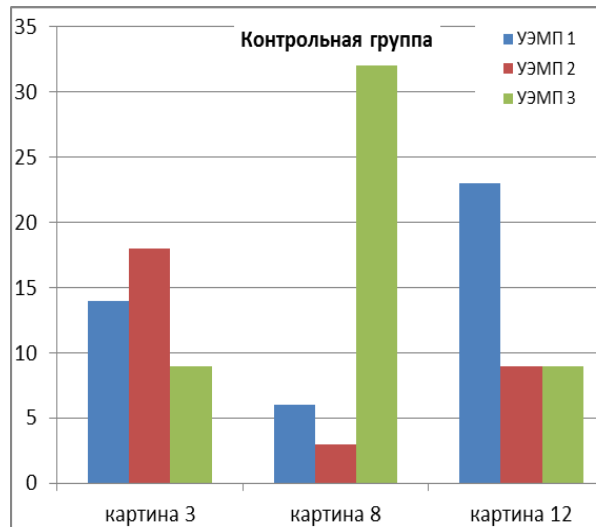
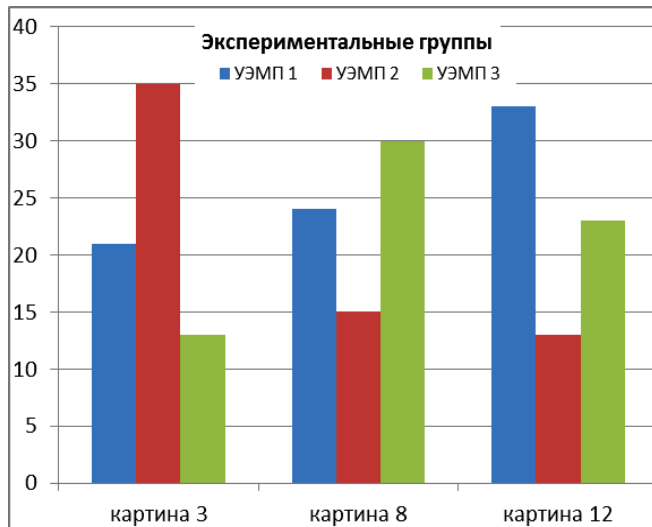


Зависимость уровня понимания от модели ситуации и художественной компетентности респондентов.

Уэмп 1, 2, 3 уровень пониман.

Проблемные (реальные) ситуации – семейных и любовных отношений

χ^2 Пирсона 35,837, $p = ,000$

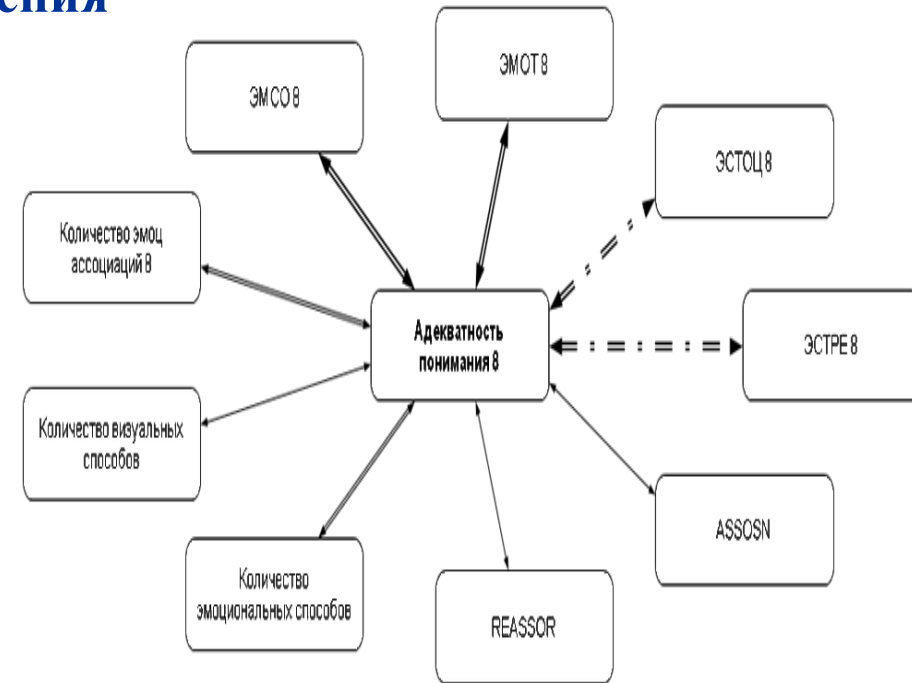
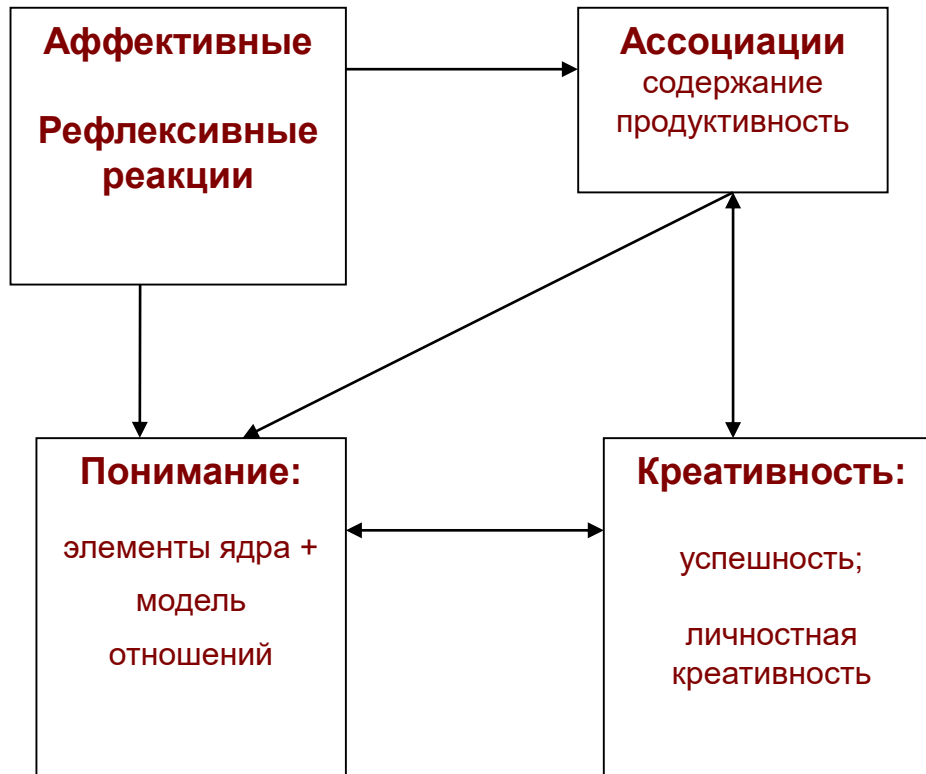


Позитивные символические ситуации – семейных и любовных отношений

χ^2 Пирсона 23,034, $p = ,001$

Гипотеза 3: Понимание модели межличностного взаимодействия связано с эмоциональными и когнитивными компонентами оценочного суждения и обусловлено возрастом, профессиональным образованием и художественной компетентностью респондентов - подтвердилась.

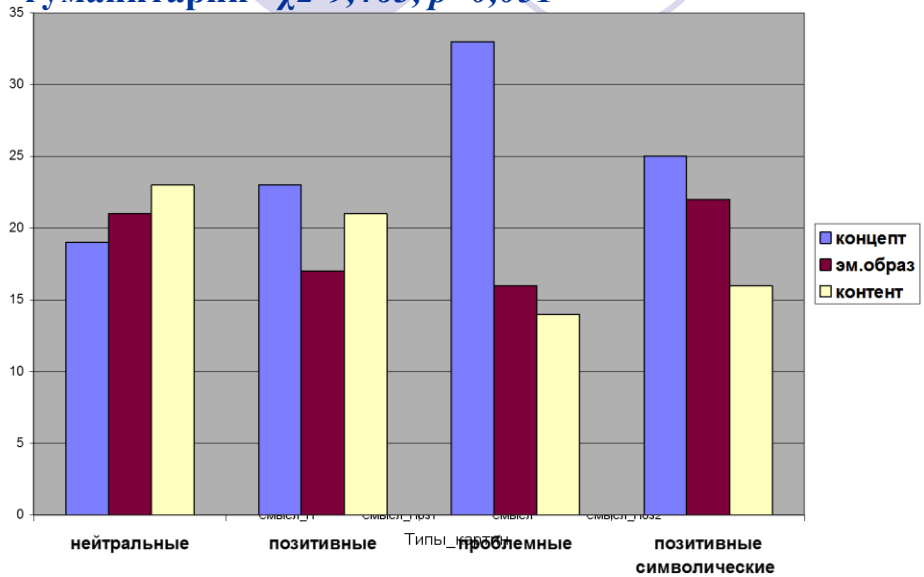
Ситуация и структура оценочного суждения



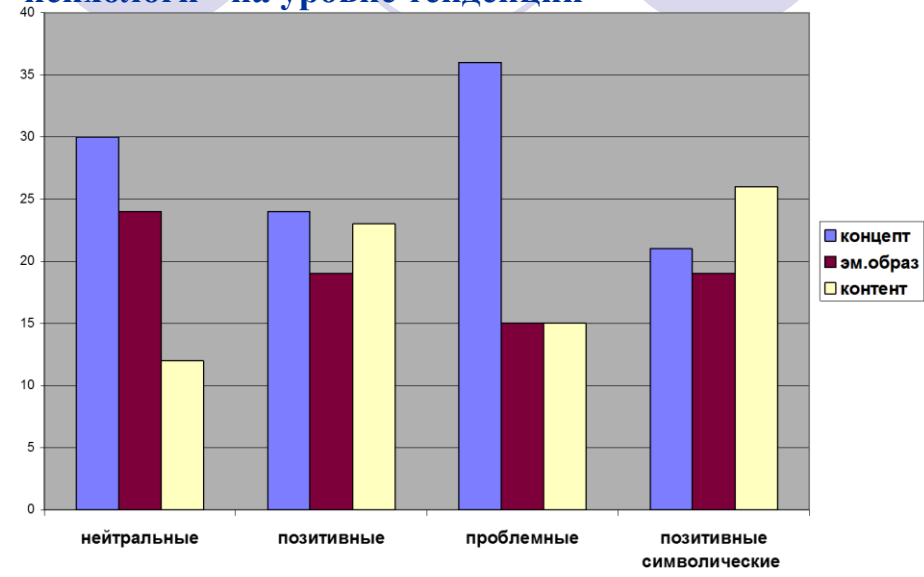
**Плеяда корреляций по картине 8
(М. Шагал, «День рождения»).**
 $p = ,001$

Гипотеза 4. Интерпретация ситуаций межличностного взаимодействия в форме оценочного суждения активизирует способности к пониманию и выявлению предметно-смысловых значений картин – подтвердилась

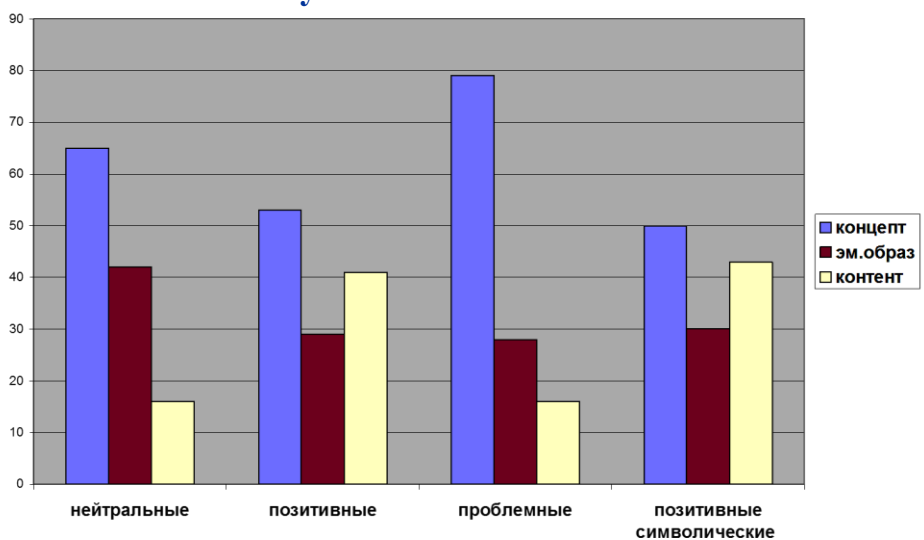
гуманитарии - $\chi^2=9,463, p=0,051$



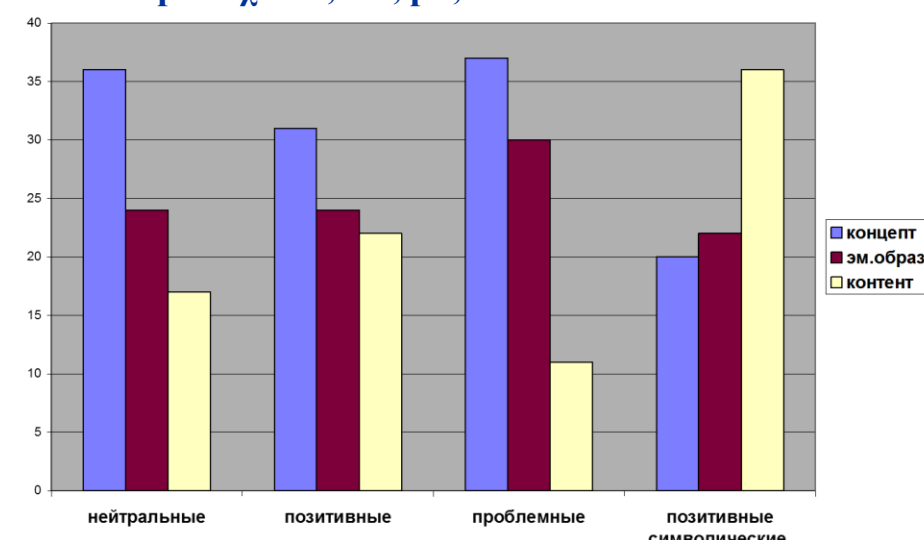
психологи - на уровне тенденции



любители искусства

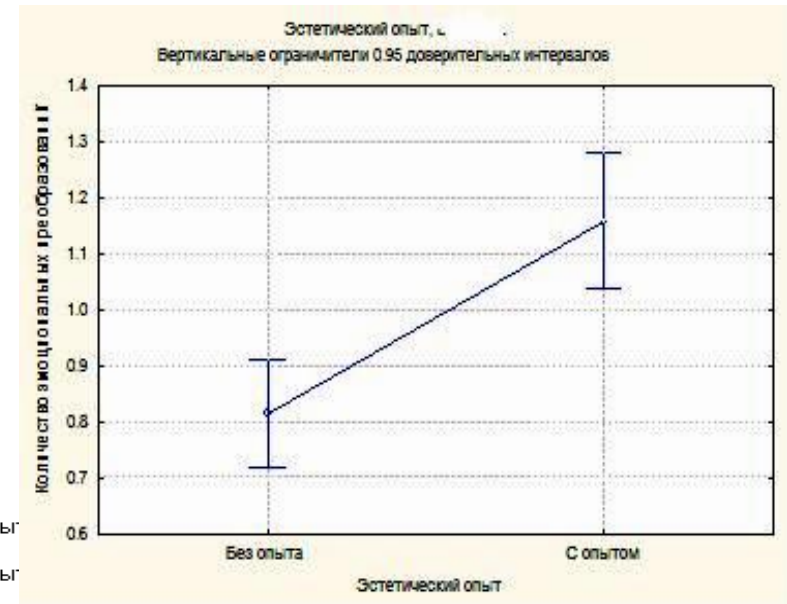
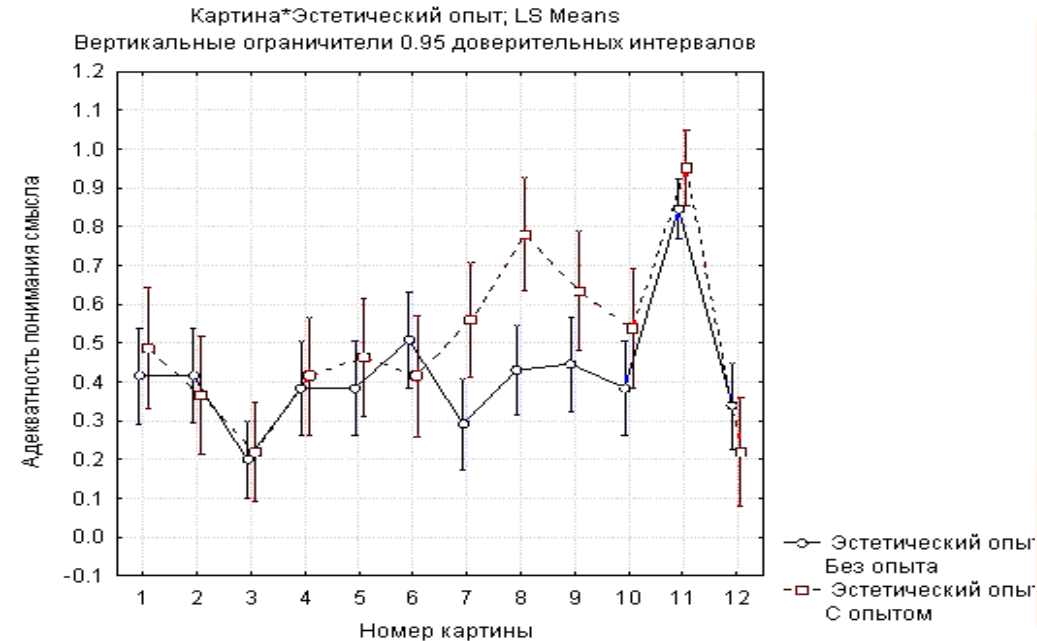


«технари»- $\chi^2=26,467, p=,000$



Гипотеза 5. Успешность реконструкции смысла (методом «инверсии» смысла на противоположный) изображенной в живописном произведении ситуации межличностного взаимодействия обусловлена уровнем воображения и ассоциативного мышления зрителей – частично подтвердилась.
Понимание и реконструкция смысла ситуаций.

Креативность и успешность



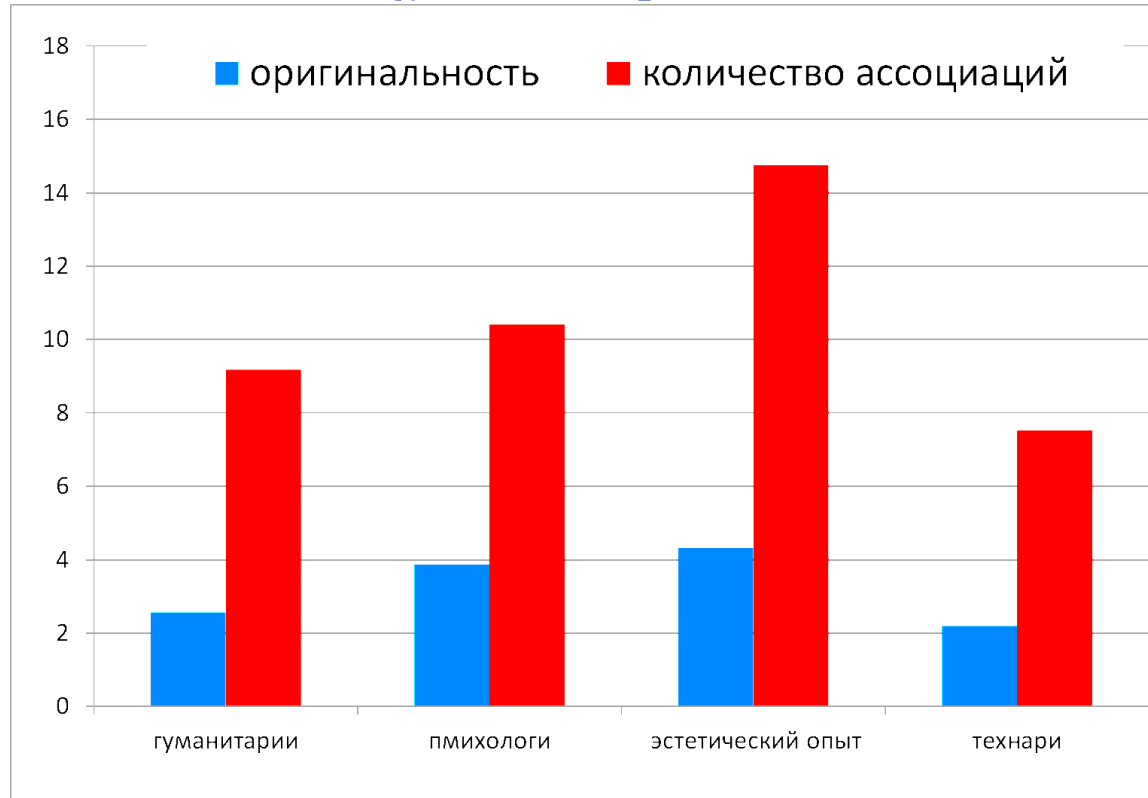
Зависимость уровня понимания от модели ситуации и художественной компетентности участников (критерий Фишера 2,390; $p=,011$);

Зависимость способности к преобразованию по эмоциональным показателям от художественной компетентности участников (критерий Фишера 2,755; $p=,003$).

Способности к воображению и ассоциативному мышлению у любителей искусства и «наивных» зрителей

Гуманитарии, психологи, любители искусства, «технари»

$\chi^2 - 18,960, p=,004$



Выводы

1. Построена типология ситуаций м/л взаимодействия:
выделены модели отношений в изучаемых ситуациях как проблемные, нейтральные и позитивные;
2. Выявлены в каждой модели стереотипные и нетипичные ситуации;
3. Обнаружены три уровня понимания образов межличностного взаимодействия в изучаемых моделях ситуаций:
наблюдаемое поведение (контент),
эмоциональный ментальный образ межличностного взаимодействия,
социальный смысл ситуации (концепт);

4. Установлена связь эмпатического понимания с аффективно-рефлективными реакциями и параметром воображения – ассоциативными связями с реальностью, с художественной компетентностью и профессиональным образованием участников;
5. Выделена способность к реконструкции смысла как проявление конструктивного аспекта воображения. Выявлено влияние параметра воображения на успешность в реконструкции смысла ситуаций.
6. Выявлена роль познавательной активности при восприятии портретной живописи – способностей респондентов к воображению, ассоциативному и конструктивному мышлению как проявлений креативности в интерпретации ситуаций межличностного взаимодействия.

Научная новизна

- Впервые построена типология ситуаций межличностного взаимодействия: выделены модели поведения и отношений, отличающиеся типом отношений и уровнем обобщения смысла.
- Выявлены качественные уровни понимания ситуаций межличностного взаимодействия, представленных в живописных произведениях, установлена связь когнитивного и эмоционального компонентов оценочного суждения.
- Выявлены закономерности и индивидуально-психологические особенности восприятия ситуаций межличностного взаимодействия у категорий зрителей с различной художественной компетентностью.

Благодарю за внимание!