

Восприятие живописи и психологическое благополучие личности

**Исследование восприятия
социальных
репрезентаций в
живописи**

Ключевые понятия

- **Восприятие произведений живописи**
- **Интегративный подход**
- **Формирующий эксперимент - четыре этапа**
- **Творческий потенциал**
- **Позитивная психология**

Цель исследования

**Показать социальную
значимость**

**познания живописи как условия
развития**

**творческого воображения, в
контексте**

**позитивного преобразования
жизненных ситуаций**

Задачи исследования

- **Психологический анализ репрезентаций, представленных в бинарных оппозициях Ситуационный подход**
- **Изучение эстетического суждения о картинах в контексте «решения задачи на смысл»**
- **Функции творческого воображения и его конструктивного аспекта в ситуации восприятия живописи**
- **Выработка навыков положительного преобразования личностной ситуации**

Социальная репрезентация

- **Изображение социальной репрезентации воплощается в сочетании фигуративности со значением, оно выражено через объективацию изображения в фигуре и его акцентирование – в смысле**

Московичи

Произведение живописи и его социальная репрезентация Основные признаки

- **Фигуративность изображения**
- **Эмоциональная
экспрессивность**
- **Многозначность изображения**

Молинер

Исследование 1

Анализ картин

- **Тестологическое исследование картин**
- **Оценка и сравнительный анализ ситуаций разных модальностей – выявление концептуального смысла репрезентации**
- **Произведение живописи - объект социальной репрезентации и источник творческого**

Личностный смысл картины

**Темы: «Мир человека», «Человек в
Мире» -**

Пять социальных блоков

- Двое**
- Семейный портрет**
- Будни и праздники**
- Времена года и жизнь**
- Связь времен – непреодолимые**

Картины русских художников XIX – XXI веков

- Представлены в виде бинарных
оппозиций ситуаций
межличностного
взаимодействия – 12 картин**













Гипотеза

- **Произведение живописи вызывает интерес, который способствует формированию эстетического суждения, развитию творческого воображения и конструктивного мышления.**

Выборка

- **В исследовании приняли участие 110 взрослых - от 20 до 64 лет**
- **Любители искусства / обычные люди.**
- **Гуманитарная / Техническая направленность**
- **Психологи двух специализаций**
- **Взрослые, имеющие / не имеющие эстетического опыта.**

Исследование 2

- **Формирование эстетического суждения**
- **Идентификация субъективных эмоциональных оценок с контекстом ситуации, с уровнем понимания смысла картины.**
- **Выявление доминанты восприятия**
- **Роль творческих способностей личности и эстетического опыта в понимании ситуации**

Исследование 3

- Ассоциативные связи с реальностью, творческое воображение, конструктивное мышление**
- Конструирование сети ассоциаций**
Новые образы на основе ключевого понятия
Пример: «Поэзия воды»
- Трансформация смысла ситуаций на основе включения репродуктивного и творческого воображения.**

Методы

- **Беседа - обсуждение понятий «Мир человека», «Человек в мире».**
11 групп по 10-12 человек.
- **Сравнительный анализ двух картин.**
Ситуационный подход: фазы «погружения» в ситуацию

Опросник на определение эстетического суждения по каждой картине

Другие методы

- **Метод инверсии – направлен на развитие**

интеллектуально-динамических характеристик

креативности, способности к преобразованию

- **Диагностика личностной креативности в**

тесте Торренса – способность к воображению,

любопытность, сложность, склонность к

Пилотажное исследование

- **Проводилось с тремя группами детей 9-10 лет (40 человек)**

Показало способность к идентификации эмоциональных и смысловых компонентов изображения

Выявление роли воображения в креативном процессе

**«Рисунок мечты» -
Показал стремление к психологическому благополучию**

Результаты исследования

- **Уровни понимания ситуаций – контент - эмоциональный образ - концепт**
- **Влияние типа ситуации на интерпретацию у лиц с эстетическим опытом и без опыта**
- **Нейтральные ситуации – ориентация на стереотипы восприятия у обеих категорий**
- **Проблемные ситуации – ориентация на фигуративные признаки и социальный компонент**
- **Позитивные ситуации – ориентация на эмоциональную насыщенность содержания, визуальные признаки изображения, личностный смысл**

• Зависимость правильной идентификации смысла ситуации от субъективной эмоциональной оценки и эстетического опыта

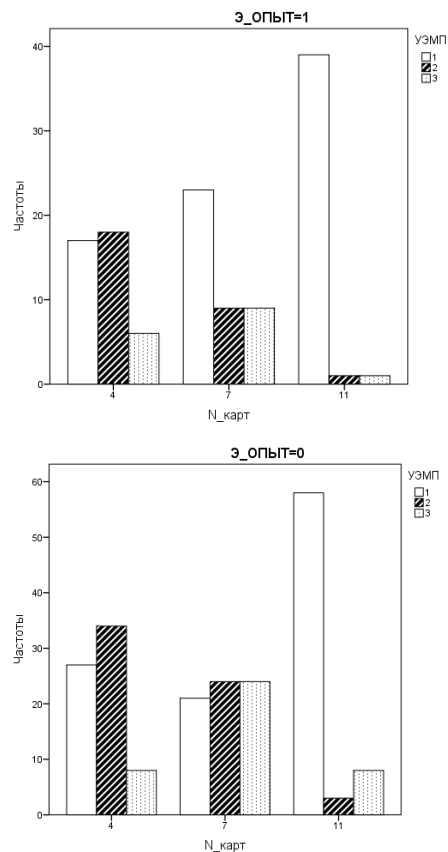


Рис. 2. Зависимость правильной идентификации смысла от типа картин и позиции испытуемого (эстетический опыт). Проблемные (реальные ситуации).

УЭМП 1 – модальности ситуаций: проблемная; 2- нейтральная; 3- позитивная ситуация

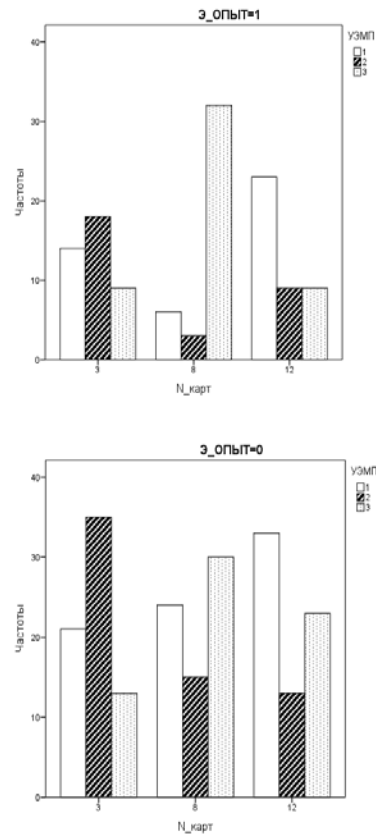
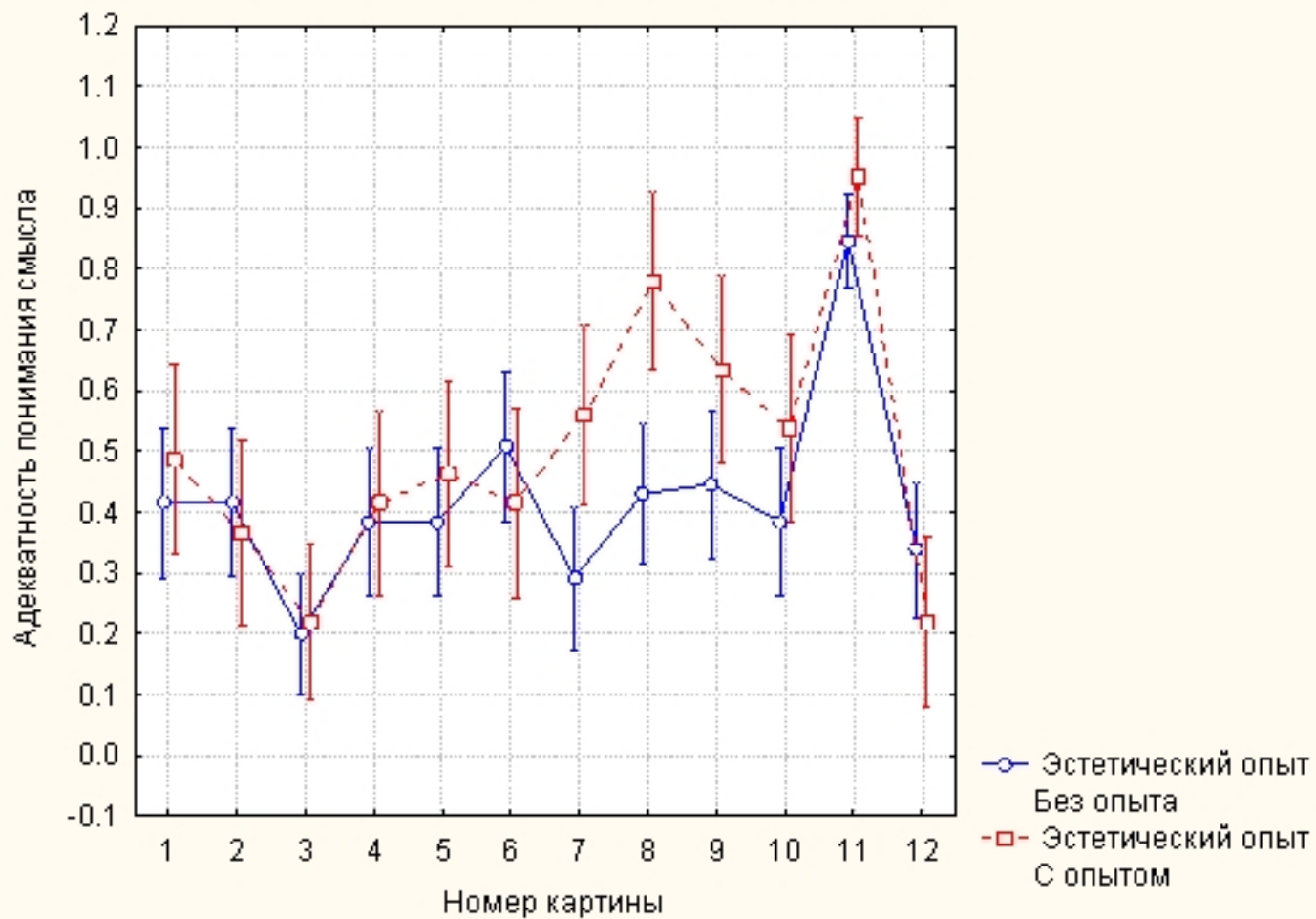


Рис. 3. Зависимость правильной идентификации смысла от типа картин и позиции испытуемого (эстетический опыт). Позитивные (символические ситуации).

УЭМП 1 – модальности ситуаций: проблемная; 2- нейтральная; 3- позитивная ситуация

Картина*Эстетический опыт, LS Means

Вертикальные ограничители 0.95 доверительных интервалов



Выводы

- Обнаружена многоуровневая структура ситуации в произведении живописи.
- Выявлена доминанта восприятия смысла картины – эмпатическая структура понимания
- Определены уровни интерпретации смысла – контент - эмоциональный образ - концепт.
- Выявлена роль творческого воображения как образного компонента креативности в интерпретации ситуаций.
- Установлена роль личностных свойств креативности в творческом преобразовании социальных ситуаций, в создании индивидуального образа мира.