



Жизненная модель как проекция жизненного пространства личности

Костромина Светлана Николаевна,
д.пс.н., профессор

*Санкт-Петербургский государственный университет,
Кафедра психологии личности*

Грант РФФИ 18-013-00599 «Жизненные модели молодежи:
межпоколенное и внутривпоколенное исследование»

Жизненный сценарий и жизненный путь личности

«Линия, ведущая от того, чем человек был на одном этапе своей истории, к тому, чем он стал на следующем, происходит через то, что он сделал»

(С.Л.Рубинштейн,
1989, с.246).



Жизненный сценарий и жизненный путь личности



описание временной протяженности жизни человека (в частности с использованием каузометрического метода)

соотнесение событийного ряда с этапами развития личности и возрастом человека (в частности на основе биографического метода)

осознание жизненного опыта, его упорядочивание и интерпретация (в частности посредством автобиографических нарративов — личных историй из жизни людей).

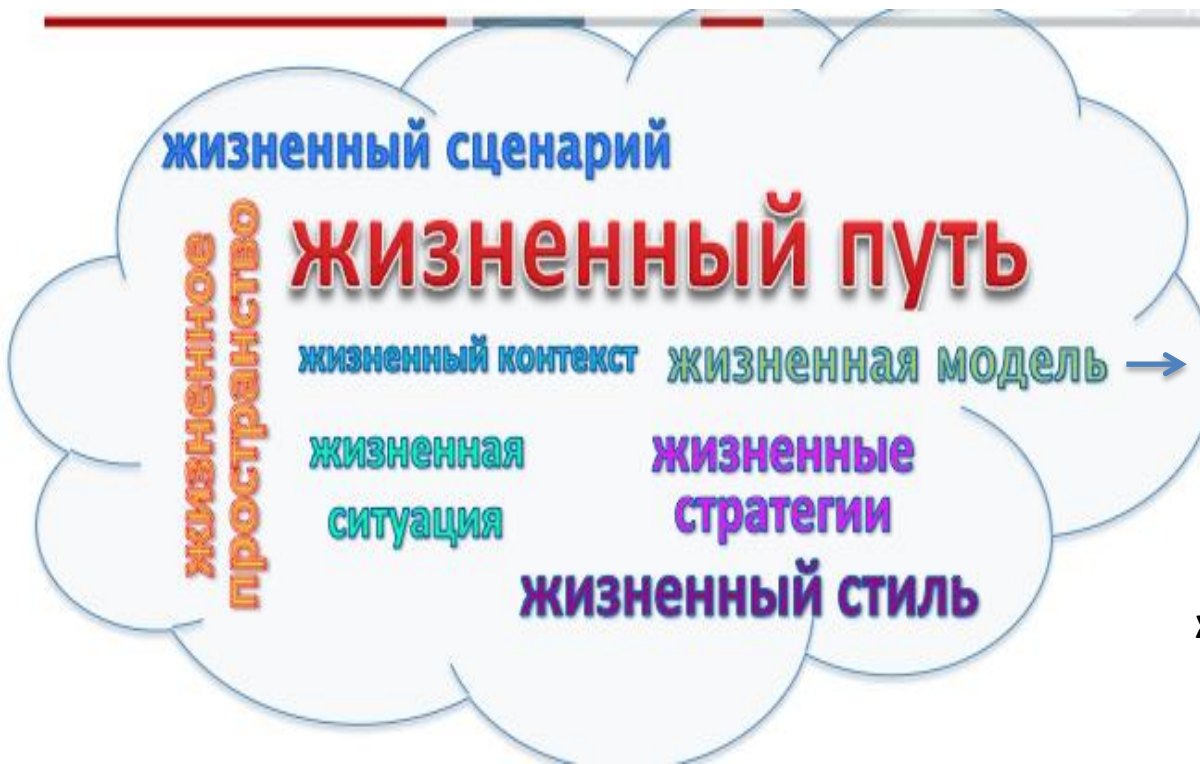
Жизненный путь

«вертикальное» измерение жизни человека, предусматривающее насыщение временных интервалов событиями, значимыми с точки зрения человека.

«горизонтальное» измерение жизни человека: Я-нарративы или сопряженность личных историй с жизненным контекстом, жизненным пространством и жизненными ситуациями, в которые включен человек

Жизненный сценарий

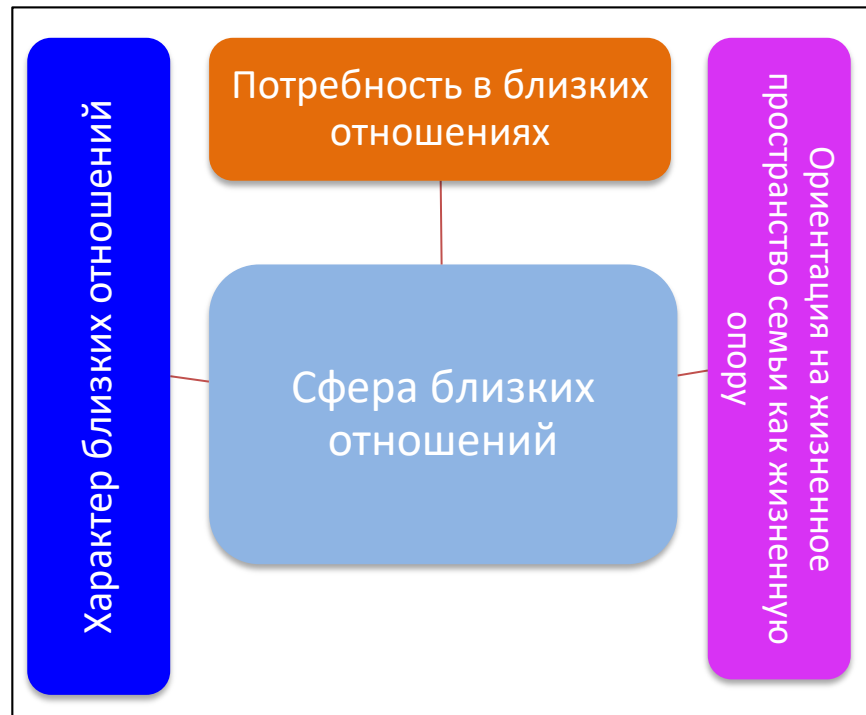
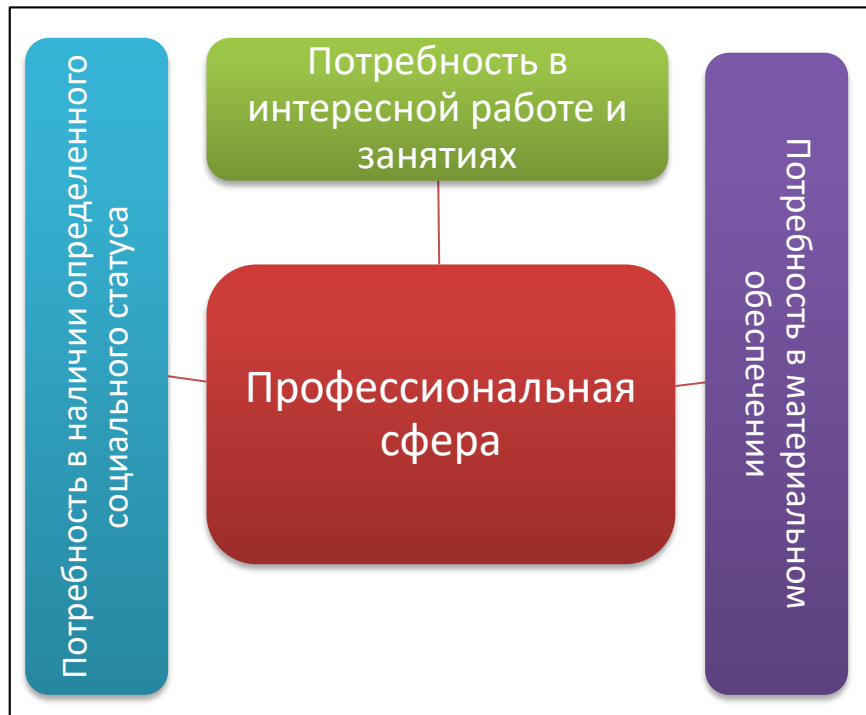
Жизненные модели



Фрагменты жизненного сценария, реализуемые человеком в конкретных жизненных сферах; совокупность, содержание и логика жизненных событий, относящихся к одной из основных сфер жизнедеятельности человека

(Гришина Н.В. и др., 2018)

Референты для эмпирического исследования в профессиональной сфере и сфере близких отношений



Общая структура опросника

Конкретные жизненные события молодых людей
и их родителей

Вопросы-референты, описывающие активность в сфере
близких отношений и профессиональной сфере

Утверждения, раскрывающие установки и убеждения,
относящиеся к каждой сфере

Вопросы, отражающие переживание значимости
определенной сферы жизнедеятельности

Вопросы, направленные на выявление степени
идентификации молодых людей со своим поколением, и
степени близости с поколением родителей.

Эмпирическая верификация конструкта «Жизненные модели»

- Типы жизненных моделей молодых людей (Костромина и др., 2018; Kostromina et al., 2019; Костромина и др., 2020)
- Представления молодых людей о жизненных моделях их родителей (Костромина и др., 2019; Москвичева и др., 2019; Зиновьева, Шушкова, 2019; Kostromina et al., 2019; Zinovyeva et al., 2019);
- Личностные предикторы предпочитаемых жизненных моделей (Доценко, Зиновьева, 2019; Зиновьева, 2020)
- Компоненты жизненных моделей, транслируемые в Интернет-пространстве (Костромина, Одинцова, 2019; Москвичева и др., 2020; Moskvicheva et al., 2020, Зайцева, 2020)

ВЫБОРКА

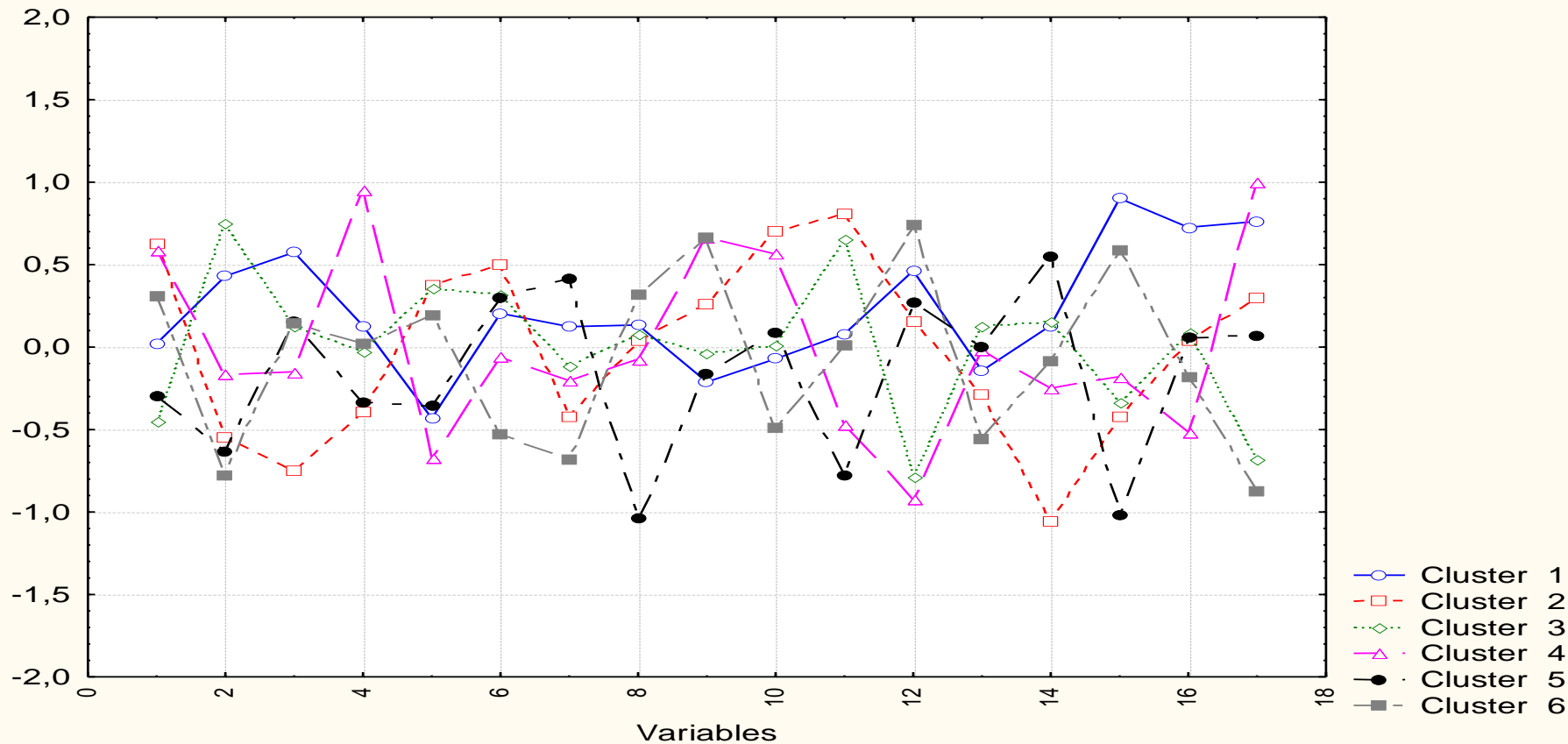
Общая выборка эмпирических исследований (2018-2020): **2168** молодых людей от 20 до 30 лет ($M = 24,28$, $\sigma = 2,14$), проживающие в городах России (Новосибирск, Казань, Ростов, Челябинск, Севастополь, Якутск, Калуга, Кемерово, Йошкар-Ола, Зеленодольск, Гатчина, Магнитогорск, Волгоград, Омск, Норильск, Москва, Санкт-Петербург и т.д.).



- Совокупность квазифизических и квазисоциальных фактов, включение которых в жизненное пространство человека определяется его потребностями.
- Фрагменты реальности, отраженные в сознании человека и определяющих его поведение

Типы жизненных моделей молодых людей

Plot of Means for Each Cluster



Типы жизненных моделей молодых людей

Активные жизненные модели

Тип «Автономные и целеустремленные» (1 кластер, 21,1%)

- Нормативный жизненный сценарий
- Ориентация на личную компетентность
- Автономность
- Жизненная цель - много зарабатывать
- Создание семьи с опорой на любовь и поддержку

Тип «Новаторы» (3 кластер, 20,2%)

- Ориентиры в жизни: новизна и изменения
- Предпочитают разнообразие и событийность
- Жизненная цель – поиск интересного дела и своего места в жизни
- В жизненных моделях доминирует сфера Я над построением карьеры и отношений

Пассивные жизненные модели

Тип «Консерваторы» (2 кластер, 12,5%)

- Привержены традициям
- Работа и семья – главный источник стабильности
- Жизненная цель – личное благополучие
- Работа на всю жизнь
- Воспроизведение жизненной модели самых успешных членов семьи

Консерваторы, ориентированные на отношения (15,4%)

Консерваторы, ориентированные на статус и престиж (15,4%)

Тип Противоречивый» (5 кластер, 15,4%)

- Нормативный жизненный сценарий, который сложится сам собой
- Избегание новизны, активности и ситуаций, расширяющих жизненный опыт
- Главное в жизни – удовольствие, определенность и баланс (спокойствие)

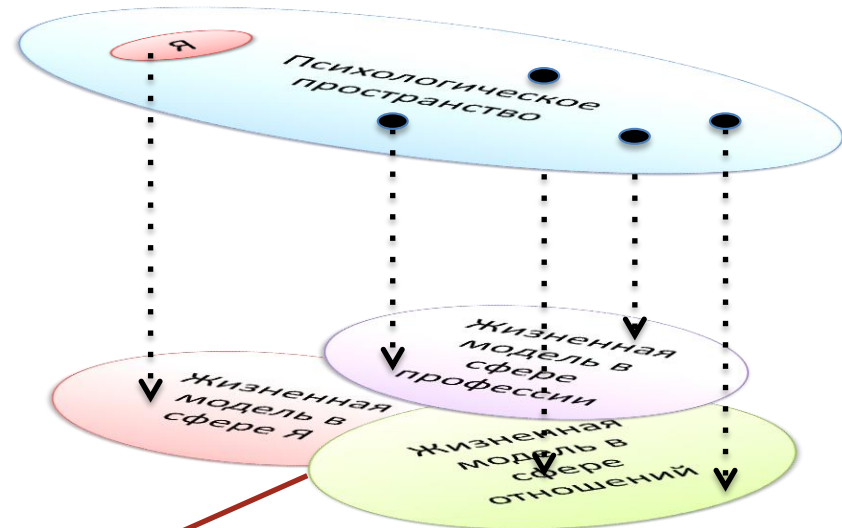
Эмпирическая валидизация конструкта «Жизненные модели»: некоторые выводы

1. Содержательные характеристики кластеров свидетельствуют о справедливости описания жизненных моделей через значимость и активность по реализации задач жизненной сферы.
2. Жизненные модели не являются совокупностью жизненных событий. Особо значимые события в жизни человека, даже если они связаны с какой-то сферой (например, семейной или профессиональной), описывают его жизненную ситуацию и относятся ко всей его жизни.
3. Важным основанием для анализа жизненных моделей выступает степень самостоятельности (автономности) в их выстраивании. Соответственно, можно выделить активные и пассивные жизненные модели.

Жизненные модели как проекция жизненного пространства личности

Жизненные модели – репрезентация фрагмента жизни человека, раскрывающая его цели, потребности, намерения, опыт, значимые события прошлого и актуального будущего в их взаимосвязи.

- **на уровне структуры:** убеждения и установки относительно жизни, событийность, связность событий и их логика
- **на процессуальном уровне:** вовлеченность в реализацию целей, переживание значимости определенных событий





St Petersburg
University
www.spbu.ru

21 октября 2020

Санкт-Петербург

s.kostromina@spbu.ru

